

# Évolution de l'industrie forestière en Marévie entre 1910 et 1971

Le projet Objectif 4, s'inscrit dans le programme Perspective-jeunesse, institué par le gouvernement fédéral en vue de mettre à profit les talents des jeunes universitaires pendant la période des vacances. Tout regroupement de jeunes pouvait présenter un projet. Si le projet était le moins acceptable, il était entièrement financé par le gouvernement. En 1971, ce programme était à ses débuts et était mal connu de la population. C'est dans ce contexte que J. Cecil Kilfoil, Georges Cyr et Eudore Lavoie ont décidé de stimuler la participation de collégiens de la région à un projet de Perspective-jeunesse. Découlant des intérêts du groupe, quatre projets furent retenus et donnèrent le nom à l'ensemble de la démarche; d'où le nom d'Objectif 4. Un premier projet avait pour but d'établir une liste des recherches sur le milieu. Un deuxième volet du projet visait à vulgariser le rapport de la Commission d'études sur l'union des Maritimes, paru en 1970. Une troisième étude visait à préparer les données nécessaires à un annuaire téléphonique utilisable à la fois par des unilingues anglais et des unilingues français. Enfin un quatrième projet sur les mouvements de population de la Marévie depuis une cinquantaine d'années.

Cette étude a amené le groupe à établir une relation entre la centralisation des terres et de l'industrie forestière d'une part et la désertion des campagnes et des villages qui avaient largement vécu de la petite industrie forestière locale d'autre part. Les chercheurs ont aussi tenté d'établir une relation entre le degré d'appauvrissement de la population et la disparition de la petite industrie locale.

De ces préoccupations découle la recherche sur la répartition des terres et le relevé systématique des exploitations forestières de la Marévie.

**Les renseignements donnés dans l'inventaire sont donc de 1971.**

## **par le groupe: Objectif Quatre**

Le but de notre recherche était de découvrir l'importance, l'influence et l'évolution des scieries dans l'industrie forestière de la Marévie. La région ainsi nommée comprend le comté de Madawaska, Saint-Quentin, Grimmer et Eldon dans Restigouche, Grand-Sault et Drummond dans Victoria.

Notre étude s'étend sur une période couvrant les années 1910-1971. Quoique assez courte, cette période nous a tout de même fourni une vue d'ensemble assez juste de l'industrie forestière. La Marévie est marquée d'une

grande variation dans cette industrie. Par exemple, certains secteurs dépendent beaucoup de l'industrie forestière alors que d'autres n'en dépendent aucunement. Nous délimiterons plus loin ces secteurs.

## **Portrait d'ensemble**

Brossons d'abord une vue générale des scieries qui ont existé et de celles qui existent encore dans la région. Après une enquête faite auprès des gens, nous avons découvert qu'il a existé environ cent-quarante-deux scieries dans la région. De celles-ci, soixante-trois avaient une production d'un million et plus de pieds de bois par année. D'autre part, trente-quatre scieries

étaient trop peu connues pour servir d'échantillon dans notre étude. La compilation des cinq secteurs se base donc sur un total de cent-huit scieries.

Le premier secteur comprend les paroisses de Connors- Saint-François, Clair, Lac Baker, Baker-Brook et Saint-Hilaire. Le deuxième secteur se limite aux paroisses de Madawaska, Edmundston (Sacré-Cœur, Immaculée-Conception et Notre-Dame-des-Sept-Douleurs), Saint-Jacques, Saint-Joseph et Saint-Basile. Dans le troisième secteur- nous retrouvons les paroisses de Rivière-Verte, Sainte-Anne, Siegas, Notre-Dame de Lourdes et Saint-Léonard. Les paroisses de Drummond, Grand-Sault et Saint-André forment le quatrième secteur. Les paroisses de Saint-Quentin, Grimmer et Eldon constituent le cinquième secteur.

Nous avons compilé les raisons de fermeture de ces scieries. D'abord, il faut éliminer 25.9% des scieries dont la raison de fermeture est inconnue. Pour ce qui est des autres scieries:

18.5% furent fermées pour des raisons financières;

09.2% furent fermées pour cause d'incendie;

04.6% furent fermées à la suite de la mort du propriétaire;

12.9% furent déménagées ou vendues à un autre particulier;

14.8% ont été forcées de fermer par suite de la perte de leur permis de coupe. Seulement 13.9% de ces scieries fonctionnent encore.

Nous avons aussi vérifié les sources d'approvisionnement des scieries. Nous concluons que:

35.2% des scieries dépendaient uniquement des fermiers; il faut se rappeler que les habitants coupaient le bois sur leurs propres lots pour approvisionner les scieries environnantes.

12.0% des scieries dépendaient des terrains appartenant à la couronne que le gouvernement louait aux particuliers qui possédaient des scieries.

5.5% des scieries dépendaient directement de la compagnie "New Brunswick Lands" ou "New Brunswick Railway Company"

4.6% des scieries allaient quérir leur bois aux États-Unis et au Québec.

30.6% des scieries devaient passer par les Compagnies suivantes pour obtenir du bois: D'Auteuil- Canadian international Pulp and Paper, Dalhousie Lumber, Fraser, Irving, Miller,

Richard Company, Shive Company et Sidney Lumber.

12.0% des scieries avaient des sources d'approvisionnement demeurées inconnues après nos enquêtes.

Nous avons calculé approximativement le nombre d'employés qui travaillent dans ces moulins. Environ 3,760 hommes ont été employés dans les scieries de tout genre. En moyenne, chacune des scieries employait 35 hommes.

Une vue par secteur nous ferait constater plus précisément où se trouvaient les scieries et où sont celles qui ont subsisté jusqu'à aujourd'hui.

### Le Haut-Madawaska

Un inventaire dans le premier secteur nous a permis de découvrir une abondance de scieries de petite importance. Ces scieries dépendaient en majeure partie des habitants environnants, soit 42% de ces scieries. Les habitants apportaient leur bois au moulin et le reprenait par la suite lorsqu'il était scié. Ceci constituait pour ces scieries une source très faible de bois. Également, il arrivait que le propriétaire de la scierie scie de son bois et celui des habitants. Quelque fois même il achetait le bois des particuliers, ce qui est une source incertaine. Nous avons retracé une quinzaine de moulins de ce genre. La production (en pieds de bois) est peu élevée dû au fait que ces scieries ne fonctionnaient que très rarement à longueur d'année. La plupart avait une production moyenne de **200,000** pieds de bois par année.

Lorsque les habitants commencèrent à manquer de bois, ces scieries se retrouvèrent dans l'obligation de fermer leurs portes. Seules ont réussi à subsister celles qui ont pu se trouver des coupes de bois assez importantes. Ce ne fut que le cas d'une minorité.

C'est surtout vers les années **1940-1965** que l'on retrouve le plus de moulins en état de fonctionnement. Avant, vers les années 1910, les moulins servent exclusivement à l'usage des habitants, sauf en ce qui concerne le Crocket Mill- près du village de Clair- qui employait à l'époque une cinquantaine d'hommes. De même, à Baker-Brook, vers les années 1925, Fraser opère un moulin dont le chiffre de production était très considérable (85,000 à **100,000** pieds de bois par jour). Ce moulin employait à peu près trois cents hommes. Malheureusement ces moulins ont discontinué leurs services.

Dans l'ensemble des scieries des années

1910-1971, on constate qu'environ six cent quatre-vingt-cinq hommes y ont travaillé. Ce qui donne une moyenne d'environ 32 employés par scierie. Celles-ci, nécessaires à cette époque, ont donné du travail à plusieurs familles.

Le secteur ne possède que très peu de scieries d'envergure, c'est-à-dire possédant une coupe de plus d'un million de pieds de bois par année. On peut en compter au moins quatre qui ont réussi à se développer. Ce sont les moulins de Hardwood Industries, De Bégin, et Waska à Clair et le moulin Couturier à Baker Brook. Nous devons ajouter à ces moulins une manufacture de meubles très importante: Nadeau & Nadeau Ltée de Saint-François. Celle-ci se spécialise dans la fabrication de meubles scolaires et de meubles de style colonial. Ouverte en 1945 elle employait alors une douzaine d'hommes et maintenant elle fournit du travail à environ une centaine d'hommes. Dans l'ensemble, les scieries actuelles emploient environ deux cents hommes.

On remarquera ici que ce secteur ne dépend par uniquement de l'industrie forestière. En effet, on retrouve certains villages comme Lac-Baker et Saint-Hilaire qui ne possèdent aucune scierie et cela ne les empêche pas de bien fonctionner.

### **La Région d'Edmundston**

Dans le secteur numéro deux, nous avons trouvé un total de quinze moulins à scies. De ces installations, il y en a cinq dont le chiffre de production dépasse le million de pieds de bois par année. Pour celles-ci, la moyenne de production se chiffre à 3,200,000 pieds de bois par année. Comme pour les scieries du secteur numéro un, nous constatons que la dépendance des moulins à scies varie selon la facilité avec laquelle chacun peut se procurer le bois nécessaire. La grande majorité de ces scieries dépendent des habitants, soit environ 66%.

Il arrivait aussi qu'un moulin à scie dépende d'un contracteur qui faisait affaire avec une compagnie. Ainsi, environ 26% des scieries dépendaient des compagnies Fraser et d'Auteuil. Une grande partie du bois scié dans ce secteur est dirigé vers l'extérieur, soit aux États-Unis ou encore au Québec.

Nous avons constaté que les scieries qui ont existé dans les années 1910-1971 ont employé environ sept cent cinquante-six hommes, soit approximativement cinquante hommes par scierie. Dans les années présentes, il y a environ cinq cents employés dans seulement trois scieries. Il faut avouer que les

scieries des années 1910 à 1950 étaient vraiment de petites installations comparées à ce qui existe aujourd'hui. La scierie Fraser emploie environ quatre cent soixante-sept hommes régulièrement. La scierie Edmundston Lumber a besoin des services d'une vingtaine à une trentaine d'hommes.

Aujourd'hui le tiers des approvisionnements d'Edmundston Lumber vient des États-Unis et les deux autres tiers proviennent de la compagnie Fraser. La moitié de son marché est local et le reste est exporté vers les États-Unis.

### **Le Bas-Madawaska**

Dans le troisième secteur, il y a là trente-trois scieries. Cependant neuf des scieries ont réussi à produire un million et plus de pieds de bois. Les autres scieries étaient de petites installations qui servaient à scier le bois des habitants. Environ 52% des scieries entrent dans cette catégorie quand on fait la compilation complète des scieries de l'intervalle 1910-1971. Ces scieries sont typiquement paroissiales parce que les habitants des environs faisaient scier le bois qu'ils prenaient sur leurs propres lots boisés. Environ 21% des scieries dépendaient uniquement des terres de la couronne (gouvernement provincial). La Compagnie New Brunswick Land ou New Brunswick Railway Company approvisionnait environ 9% des scieries. Enfin 15% des scieries devaient se fier aux permis de coupe que les compagnies Fraser et Irving voulaient bien vendre. Il ne faut pas oublier une scierie (3% des scieries) qui dépendait du bois des États-Unis.

On a aussi retracé le nombre d'employés dans toutes les scieries qui ont existé dans l'intervalle 1910-1971. Le total se chiffre à environ mille hommes; ce qui donne une moyenne de 30 hommes par scierie. Ceci démontre qu'il y avait des scieries assez importantes puisqu'elles employaient un nombre assez considérable d'hommes.

De nos jours, ce secteur ne compte plus que trois scieries. Deux de celles-ci sont seulement aux services des habitants. Ces scieries n'ont pas une production importante et n'emploient que les membres de la famille. Ce sont des scieries pour faire économiser les habitants pauvres. L'autre scierie est celle de J.D. Irving située à "Veneer Saw Mill". Cette scierie emploie environ cent cinquante à deux cents hommes dont plusieurs d'entre eux font l'abatage et le halage du bois. Ainsi un bon nombre de familles y trouvent leur gagne-pain.

Nous avons constaté qu'une grande partie de ces scieries ont dû fermer leurs portes à cause des difficultés pour obtenir des concessions de la couronne ou des permis des compagnies. Une minorité seulement ont été fermées pour des causes d'incendie ou de mortalité du propriétaire. Un autre groupe s'est vu obligé de fermer pour des raisons financières.

### **Le Grand-Sault**

Dans le secteur quatre, l'industrie forestière a connu un essor moindre. Ceci est dû aux ressources qui diffèrent un peu des autres régions principalement à cause de l'industrie de la patate. Toutefois, nous constatons qu'il y a eu huit moulins à scie dans la région pour la période 1910-1971. De ces huit scieries, cinq coupaient un million et plus de pieds de bois par année. La plupart obtenait leur bois des concessions de la couronne, des habitants, et parfois aussi, prenait le bois sur leurs propres terres boisées. La période pendant laquelle il y eut une plus grande concentration de scieries fut de 1960-1970. Durant cette période, quatre scieries ont fonctionné à peu près simultanément. La plupart de toutes ces scieries ont employé en moyenne 25 à 30 hommes.

Deux de ces moulins ont été fermés pour cause d'incendie, et trois fonctionnent encore. Les trois autres ont été fermés pour des raisons inconnues. Ces derniers appartiennent à des particuliers indépendants des grandes compagnies forestières.

Sur les huit scieries du secteur, cinq étaient situées à Grand-Sault même. La plus importante de ces scieries est celle de Mathew Burgess qui coupait de six à dix millions de pieds de bois par année. Cette entreprise qui a fonctionné de 1915 à 1930 employait environ 60 hommes au moulin et 150 dans le bois.

Un deuxième moulin d'une importance non moins négligeable est celui d'Émile Sénéchal. Il a fonctionné de 1940 à 1951, coupait un million de pieds de bois par année et employait de 20 à 45 hommes au moulin et 150 hommes dans le bois. Il écoulait son bois franc en Ontario, au Québec et en Europe.

Un troisième moulin appartient à M. Roland Laforge. C'est un moulin à bardeaux ouvert en 1967 et qui existe encore de nos jours. Ce moulin emploie dix hommes et sa production est de 1½ millions de pieds de bois par année. Il obtient son bois d'un particulier et coupe aussi sur les terres de la couronne. Son marché est surtout à Boston et New York.

Trois des huit scieries étaient situées à Drummond... La plus importante de ces scieries est celle de D.O.B. Davis. Elle sciait de 6 à 10 millions de pieds de bois par année et employait environ 60 hommes au moulin et 150 hommes dans le bois. Ce moulin a fonctionné de 1913 à 1957.

Il faut noter qu'après avoir effectué une recherche dans le village de Saint-André, nous avons constaté qu'il n'y a pas eu de scieries en fonction dans la période qui nous intéresse.

### **Restigouche-Ouest**

De 1910 à 1971, quelque 64 scieries auraient fonctionné dans le secteur cinq. De ce nombre, 31 coupaient un million et plus de pieds de bois par année. Ces dernières obtenaient, pour la plupart, leur bois de permis de coupe sur les concessions des grandes compagnies telles que Fraser, C.I.P., N.B. Lands and Railway et les autres, (environ 77% des 31 scieries dépendaient de ces compagnies). En plus, quelques-unes obtenaient du bois des habitants. Fait intéressant à remarquer, c'est dans la période de 1921 à 1930 qu'on dénombre le plus grand nombre de moulins en opération, soit 23. La plupart des moulins coupant plus d'un million de pieds par année employaient en moyenne une trentaine d'hommes. On constate que 23% des moulins sont tombés pour deux raisons équivalentes: soit qu'ils ont été vendus à la compagnie qui les approvisionnait, soit qu'ils ne pouvaient plus avoir de permis de coupe. Actuellement, pour tout le secteur, il ne reste que quatre scieries. La plus importante est celle de Fraser à Kedgwick, et en second lieu, celle de Hardwood Industries à Saint-Quentin.

La scierie Fraser emploie environ deux cents hommes régulièrement. Sa production est très considérable puisqu'elle s'élève parfois jusqu'à vingt millions de pieds de bois, convertis en majeure partie en copeaux (chips) et aussi en planche.

La scierie Hardwood transforme son bois de la même façon, mais elle se limite au bois franc. Sa production s'élève parfois à cinq millions de pieds de bois par année. Cette production est l'œuvre d'une trentaine d'employés.

En plus de 31 grosses scieries, une trentaine de petites scieries coupaient moins d'un million de pieds de bois par année. La plupart n'employaient que quelques hommes et vendaient leurs produits localement. En général, ces scieries n'avaient pas de permis de coupe: elles s'approvisionnaient sur les terres et

sciaient pour les habitants. La majorité d'entre elles ont été fermées parce qu'il n'y avait personne pour prendre la relève. Deux de ces petits moulins subsistent encore et scient à temps partiel. L'ensemble des scieries qui ont

existé dans l'intervalle 1910-1971, employaient environ mille cent hommes. Environ trente-six hommes en moyenne travaillaient dans chacune de ces scieries.

---

## Conclusion

Il semblerait donc que la Marévie ait subi une longue évolution vers une certaine centralisation de son industrie forestière. Toutefois, il est peut-être normal que l'on assiste à la disparition des entreprises moins rentables pour voir ressortir quelques scieries plus importantes.

Actuellement, nous comptons quinze scieries dans la région. Cependant, cinq de ces scieries sont encore de petites entreprises axées sur l'aide aux habitants. Les autres sont des installations assez considérables. L'ensemble de ces scieries donnent de l'emploi à 1099 hommes environ.

Nous annexons trois tableaux qui donnent une vue globale des installations dans la période 1910-1971. Ces tableaux divisent la région selon les cinq secteurs qui ont déjà été déterminés. Le premier tableau classe les entreprises selon les raisons de fermeture. Le deuxième tableau classe les entreprises selon les sources d'approvisionnement.

Le troisième tableau qui fait voir le nombre d'employés dans cette même période nous donne une idée de l'importance des scieries dans chaque secteur. Le nombre moyen d'employés par scierie nous aide à estimer la valeur des moulins dans le secteur en question. Par exemple, quand une moyenne de cinquante hommes travaillent dans les scieries du secteur deux, c'est dire que les scieries ont une grande valeur.

<b>TABLEAU I</b>							
<b>RAISONS DE FERMETURE DES ENTREPRISES</b>							
<b>Raisons</b>	<b>Secteurs</b>					<b>Total</b>	<b>%</b>
	<b>I</b>	<b>II</b>	<b>III</b>	<b>IV</b>	<b>V</b>		
Discontinué pour cause financière ou autre	3/21	4/15	12/33	--	1/31	20/108	18,52
Forcées de discontinuer à cause des permis de coupe	..	3/15	3/33	3/8	7/31	16/108	14,82
Fermées à cause du feu	3/21	1/15	1/33	2/8	3/31	10/108	9,26
Fermées après la mort du propriétaire	2/21	--	2/33	--	1/31	5/108	4,63
Déménagées ou vendues à un autre propriétaire	1/21	2/15	3/33	1/8	7/31	14/108	12,95
Raison inconnue	7/21	2/15	9/33	2/8	8/31	28/108	25,93
Fonctionnent encore	5/21	3/15	3/33	--	4/31	15/108	13,88

<b>TABLEAU II</b>							
<b>SOURCES DE BOIS</b>							
<b>Sources</b>	<b>Secteurs</b>					<b>Total</b>	<b>%</b>
	<b>I</b>	<b>II</b>	<b>III</b>	<b>IV</b>	<b>V</b>		
Habitants	9/21	10/15	17/33	2/8	--	38/108	35,19
Concession de la Couronne	--	--	7/33	5/8	1/31	13/108	12,04
Permis de coupe des compagnies	1/21	4/15	5/33	--	23/31	33/108	31,55
Bail avec N.B. Lands & Railway Co.	1/21	--	5/33	--	2/31	6/108	5,55
États-Unis ou Québec	3/21	1/15	1/33	--	--	5/108	4,63
Sources inconnues	7/21	--	--	1/8	5/31	13/108	12,04

<b>TABLEAU III</b>						
<b>NOMBRE D'EMPLOYÉS PAR SECTEUR ET MOYENNE PAR SCIERIE</b>						
	<b>Secteur</b>					<b>Total</b>
	<b>I</b>	<b>II</b>	<b>III</b>	<b>IV</b>	<b>V</b>	
Employés	685	756	994	207	1118	3760
Moyenne d'employés par scierie	32	50	30	24	36	35

# Inventaire des scieries

## Secteur I

Connors, St-François, Clair, Lac-Baker, Baker Brook

### CONNORS

#### Clair [James T.]: 1930-

-moulin à bardeaux  
-emploi 12 hommes -  
-source: son bois  
-fonctionne un an

#### Colter: 1956-1958

-site:  
-emploi 20 hommes  
-où ils prennent leur bois: Etats-Unis (Seven Island Land Co.)  
-où ils l'écoulent: Montréal  
-production: ils scient de la planche (franc & mou)

#### Connors Bob: 1875-1912

-moulin à bardeaux (14 scies)  
-vendu à Wheellock en 1896 (1896-1902) -  
-vendu à Steadig & Mclean  
-emploi 40 hommes  
-en 1912- passe au feu

#### Oakes Lucien: 1949-1959 (?)

(fonctionne une dizaine d'années)

-emploi 5 à 6 hommes

-scie son bois, plus le bois des particuliers

-faillite (manque de bois)

#### Thompson et Sirois 1944-1949-1950

-site:  
-emploi 12 hommes  
-salaire: \$2.00 par jour  
-où ils prennent leur bois: achetait son bois des particuliers  
-raison de fermeture: manque de bois mou  
-production: scie de la planche de 4 pieds

#### Références:

Raoul Sirois  
Jos Michaud  
Ernest Sirois  
Roméo Bernier

### SAINT-FRANÇOIS

#### Cyr Léopold 1945-1963

site:  
-emploi 10 hommes  
-il sciait à l'année  
-source: son propre bois, mais achète surtout des particuliers il vendait surtout à la compagnie du chemin de fer -fermeture: mort du propriétaire

#### Nadeau & Nadeau 1945-19...

-ouvert par Docithe Nadeau  
-fabriquant de meubles  
-emploi 12 hommes (au début)  
-emploi 95 hommes (maintenant)  
-sources: Bégin (Gilles)  
-sources: Bristle  
-sources: Cabano (bois franc)  
-sources: Grand Isle  
-sources: Southampton  
-sources: Sainte-Rose  
-son marché est ouvert au Québec, dans l'Ouest de l'Ontario et un peu au Nouveau-Brunswick  
il se spécialise dans les meubles scolaires, et coloniaux -production: 35 à 50 milles meubles/an, il utilise environ un million de pieds de bois / an  
-raison d'ouverture: début de la construction des écoles régionales vers 1945



#### Pelletier Mill: 1880 [Rémi Pelletier]

-vendu à Sirois (Wilfrid) & Hammond  
-passe au feu vers 1932  
-passe à Paul Rioux en 1933  
-emploi 10 hommes (scie à l'année)  
-en 1957, déménagement à Clair à cause du chemin de fer qui fut discontinué à Saint-François  
-vendu à Bégin (Gilles)  
-emploi 15 hommes  
-scie du bois mou  
-présentement il scie pour une compagnie  
-ordinairement il achète son bois  
-il vend une partie de sa production à Nadeau & Nadeau de Saint-François

#### Verret [Wilfrid]

-moulin à farine  
-scierie  
-site: près de l'écluse et de la croisée du chemin de fer -  
-fermeture: mort du propriétaire  
-prenait son bois des particuliers et sciait pour lui-même -vendu à Denis Thériault

## CLAIR

### Bérubé [Martin] 1959-1962

-site: Caron Brook  
-emploi 10 à 15 hommes  
il prenait du bois sur le côté américain, il achetait son bois des particuliers  
-il sciait également pour des compagnies -  
fermeture: mort du propriétaire en 1962

### Corriveau Georges 1900-?

-site: Caron Brook  
-emploi 4 hommes  
-salaire: \$1.00 par jour  
-source: il coupait pour des particuliers  
-le moulin passe aux mains de son garçon (Luc) qui lui aussi coupe seulement pour des particuliers. (scie mais n'achète pas le bois)  
-fermeture: brûlé en 1949  
-production: il coupait du bois mou  
-références: Georges Paillard  
-références: Denis Nadeau  
-références Antonio Lang  
-références: Paul Rioux

### Crocket Mill début du siècle

-site: Crocket  
-moulin à bardeaux  
-moulin à scie (fermeture en 1910)  
-emploi 50 hommes  
-il fonctionnait à l'année  
-source: il prenait son bois sur les terres de la couronne -il vendait à des particuliers



### Hardwood Industries 1962- .....

-site: rue du Parc  
-emploi 20 hommes  
-salaire: \$1.25 heure  
-source: aux Etats-Unis  
il vend aux Etats-Unis, au Canada et en Europe -  
production: 3,000,000 pieds de bois pas année -il scie du bois franc (érable, hêtre, pruche\*)  
il fait des planches et des traverses de chemin de fer

### D'Auteuil Lumber 1960-1968

-site: rue du Parc  
-emploi 12 hommes  
-salaire: \$1.25 heure  
-source: il coupait sur les terres du chemin de fer (N.B. Railway Co.)  
-production: il vendait aux Etats-Unis et au Canada (bois franc et bois mou)  
-fermeture: faillite

Références: Georges Paillard  
Références: Daniel Cuffley  
Références: Paul Rioux

Autres: Le moulin fut loué à Claude Cyr qui fit faillite lui aussi.



### Waska 1970- .....

-site: dans le parc Industriel  
-emploi 18 hommes  
-salaire: \$1.25  
-sources: aux Etats-Unis  
-il vend aux Etats-Unis et en Nouvelle-Écosse  
-production: non stable: cinq scies  
-autres: -moulin à bardeaux, propriété de quelques associés -  
ouverture: un essai



## LAC-BAKER

### Lang Damasse 1er moulin 1935-1945

-site: Gerry Branch, frontière du Québec  
 -emploi 6 à 8 hommes  
 -salaire: \$2.00 jour  
 -source: il prend son bois sur trois de ses lots et il scie également pour des particuliers, mais seulement l'hiver. En 1945 son moulin est détruit par le feu.

Références: Damasse Lang  
 Références: Alexis Caron  
 Références: Bernard Lang

### Lang Damasse 2e moulin 19.? à 1962

-site: près de Millpond -emploi 10 hommes -salaire: \$1.00 à \$1.25 heure  
 il scie à l'année (3 ans)  
 il scie seulement le bois des particuliers  
 -fermeture: en 1962, son moulin est détruit par le feu

Références: Damasse Lang  
 Références: Alexis Caron  
 Références: Bernard Lang

### Joseph Lang ? 1910 ?

-site: rang des Collins (Cedar Brook)  
 -emploi 6 à 8 hommes  
 il sciait seulement l'été  
 -autre: les mêmes hommes faisaient les chantiers l'hiver, il vendait son bois à Rivière-du-Loup (fabricants de meubles)

Références: Damasse Lang  
 Références: Cyr Caron

## BAKER-BROOK

### Boy's and Murphy: 1930

-site: route de 5 cennes (terrain de jeux 1971)  
 - il fonctionnait en hiver  
 - il employait une vingtaine d'hommes  
 - il achetait le bois des habitants  
 -fermeture: à cause de la crise

Référence: William Cyr **Morneault**

### Benoit: 19?? - 1960

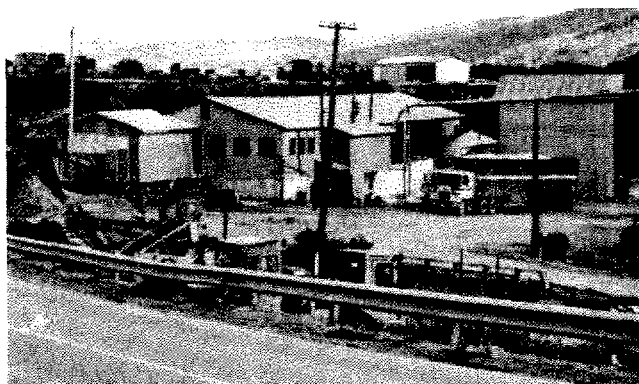
-il sciait seulement pour les habitants

Références: William Cyr  
 Références: Raoul Couturier

### Thériault Joachim 19 ? -1945

- il sciait pour les habitants  
 -moulin à farine  
 -site: en face de l'emplacement actuel de Couturier (Raoul) il vendait à Raoul Couturier en 1945

Références: Raoul Couturier  
 Références: William Cyr  
 Références: Mme Marquis



### Couturier Raoul 1945-19...

-site:  
 -emploi 50 hommes  
 -salaire: \$1.25 heure  
 il scie du bois franc et du bois mou -  
 1966: moulin détruit par le feu  
 -1968: atelier à planer est détruit par le feu il envoie ses copeaux à Fraser -production: 6 millions par an  
 -marché: essentiellement local pour le bois mou  
 ii vend à Montréal son bois franc  
 -il fabrique des boîtes à patates (4'X8')  
 -il fabrique des boîtes pour tombe  
 Référence: Raoul Couturier

### Fraser: 1er moulin 1904-1922

-site: près du ruisseau Baker-Brook  
 -emploi 300 hommes (drave printanière, bois moulin) -moulin à bardeaux (8 scies)  
 -moulin à scie: il scie du bois franc et du bois mou  
 -en 1922, le moulin est détruit par le feu et il est reconstruit.  
 En 1925, il brûle de nouveau  
 -production: 75 à 80 mille pieds par jour

Références: William Cyr  
 Références: Raoul Couturier

### Fraser 2e moulin 1926[...1-1928

-site: près du moulin à Couturier  
 -en 1928, il ferme et laisse le commerce du bois de charpente pour s'occuper du bois de papier  
 -production: 80 à 100 mille pieds/ jour

Références: William Cyr  
 Références: Raoul Couturier

### Scieries de la région Crano

Références pour : Connors, Saint-François, Clair, Lac- Baker, Baker-Brook

Roland Edmundston	
Bernard Lang	Edmundston
Damasse Lang	Lac Baker
Antonio Lang	Clair
Révérend Lionel Daigle	Clair
Léonard Pelletier	Clair

Denis Nadeau  
Paul Rioux  
Georges Paillard  
Raoul Sirois  
Jas Michaud  
Sylvio Pelletier  
Rhéo Quel lette  
Reine Pelletier  
Ernest Sirois  
Émilienne Côté  
Roméo Bernier  
Alma Sirois  
Paul-Emile Paillard  
Daniel Cuffley  
Alexis Caron  
William Cyr  
Père Franciscaïn  
Raoul Couturier

Clair  
Clair  
Clair  
Saint-François  
Saint-François  
Saint-François  
Saint-François  
Saint-François  
Saint-François  
Connors  
Clair  
Clair  
Clair  
Clair  
Baker Brook  
Baker Brook  
Baker Brook

### 3e moulin

#### Lévite Morneault 1938-?

il coupait sur ses lots dans Quisibis, Saint-François et dans le Maine.  
il achetait du bois des habitants, ce qui constituait la moitié de sa production.  
-un million de pieds venaient des Etats-Unis  
-deux millions de pieds venaient de Fraser  
-écoulement du bois: 50% local - 50% aux Etats-Unis -  
production: 4 à 5 millions de pieds de bois par année -brûlé en 1945 - aujourd'hui  
- emploi 14 hommes  
-références: Wilbrod Côté, Edmundston  
-références: Léonide Soucy, Saint-Basile  
-références: Milo Gagné, Edmundston

#### Prime Rossignol 1950-1960

-emploi 75 hommes durant le sciage  
-il achetait le bois des habitants et le revendait au gouvernement pour la construction des ponts  
-fermeture: il avait un permis de Fraser pour cinq millions an ce permis fut enlevé lors des élections en 1960  
-production **1959-1960**: deux millions de pieds de bois franc autres années: 500 à **600,000** pieds

#### Cf. Prime Rossignol

#### Charles Roy 1933-1969

-1<sup>er</sup> moulin 1933-1951  
-2<sup>e</sup> Sault  
-le bois venait en grande partie de Restigouche  
-il sciait pour les habitants  
-production: 75,000 à 80,000 pieds de bois/an

#### 2e moulin 1948-1951

-l'été à Verret  
-l'hiver à Restigouche

#### 3e moulin 1948-1969

-Verret  
-il sciait pour les habitants (sans employés)  
-ensuite il sciait pour les contracteurs avec 10 employés -  
production: 1½ million pieds/ an  
-fermeture: les contracteurs sciaient sur les terres à Dauteuil qui ont été vendues à Irving

Cf. Charles Roy, Saint-Jacques

## ST-JACQUES

#### Moulin Morneault 1885-1960

-emploi 25 hommes avec ceux qui travaillaient dans le bois  
-site: 2 milles du village  
-sources: habitants, ses terres, ainsi que du vieux bois (souches pourries) de Fraser  
il écoulait localement  
fermeture: manque de bois  
production: 15,000 pieds/jour pendant 8 mois

## Secteur II

Edmundston, Saint-Jacques, St-Joseph, St-Basile

### EDMUNDSTON

#### Emile Gagné 1900-aujourd'hui

##### 1er moulin

##### Emile Gagné 1900-1929

-propriétaire: Emile Gagné, Philias Morneault, Lévite Morneault, Wilbrod Côté (Edmundston Lumber)

#### -face à la cathédrale

-emploi 10 hommes  
il sciait pour les habitants et commandait son bois de l'Ouest (sapin Douglas)  
la finition du sapin Douglas se faisait ici. Le bois était vendu aux alentours et pour le Trans-Continental.  
-Emile étant mort, sa femme vendit le moulin à Philias Morneau



##### 2e moulin

#### Philias Morneault 1929-1938

-site: jusqu'en 1938, le moulin demeura chez le docteur Cloutier après quoi, il fut installé à l'emplacement Edmundston Lumber et le propriétaire était Lévite Morneault site: Verret Office.

**Goadyou 1910-1926**

-gérant: Wilfrid Demers  
-employés: 20 hommes  
-site: nord de la paroisse de Saint-Jacques (1½ mille) -  
-source: il achetait des terres et le bois des habitants il  
écoulait son bois par bateau

**Demers Jos 1910-1960**

-emploi sa famille plus 10 hommes  
-site: village de Saint-Jacques, dans la route des vieux -il  
écoulait localement  
-fermeture: âge  
production: 100,000 pieds/ année

**Boys & Murphy 1940-1946**

-emploi 50 hommes plus ceux qui travaillaient dans le bois  
-site: dans la route du pont  
-source: province de Québec (majorité) Thomas & Mercby et des  
habitants  
il expédiait pour faire des bateaux de guerre  
-fermeture: brûlé deux fois et la deuxième fois, personne n'a  
reconstruit  
-production: cinq millions

Cf. Bill Cuffley (gérant)

ST-JOSEPH

**Théodule Bossé 19? -1945**

-moulin à scie  
-emploi 15 hommes  
-site: un mille au nord de l'Église de Saint-Joseph  
-source: des habitants  
il écoulait localement

ST-BASILE

**Octave Corriveau 19? - 1935**

farine-bois  
-site: Roma Motel  
-emploi la famille plus des étudiants  
salaire : .12 /heure  
il sciait pour les habitants  
-fermeture : il était trop vieux et ses enfants ne furent pas  
capables de continuer

Cf. Fortunat Martin (Iroquois), Albert Lord (Saint-Basile)-  
Léonide Soucy (Saint-Basile), Mme Lézime Corriveau (20  
Ordonnance, Edmundston)

**Thaddée Martin**

-1er moulin, Iroquois d'en Haut (brûlé)  
-2e moulin; manufacture de gants Edmundston (brûlé) -3e  
moulin: Platin en face de L.C. Lebel et Fils (Iroquois)

Cf. Charles Roy (Edmundston)

**Georges I. Thériault 1915-1930**

-emploi en été 40 hommes  
-emploi en hiver: 3-4 hommes  
-il acheta des terres le long de la rivière Iroquois et fit chantier  
il coupait pour les habitants et envoyait son bois par train -fermeture:  
il ne pouvait plus avoir de bois; les "leases" lui ont été enlevés,  
après quoi, le moulin brûla  
-production: 25,000 pieds/jour durant 2 mois

Cf. Jean-Baptiste Guimond, Edmundston  
Cf. Alban Thériault, Edmundston  
Cf. Fortunat Martin, Iroquois

**Jos Mercure 1933-1937**

-site: route des rangs, le long du ruisseau... Saint-Basile –  
emploi 4 hommes  
-il sciait pour les habitants  
-fermeture: il ne pouvait plus vivre avec ce moulin

-production: seulement le printemps: 15,000 à 20,000 pieds/ an

Cf. Alphonse Leblanc (Saint-Basile), Rita Mercure (Saint-Basile)

**Albert Lord 1940- .....**

-emploi 26 hommes  
il scie pour les habitants et coupe sur sa terre  
-1<sup>er</sup> moulin en 1940  
-2<sup>e</sup> moulin en 1947  
-de 1951-1953, il coupe pour Dauteuil dans la Restigouche (moulin  
portatif)  
-production: 4 millions de pieds de bois en 3 ans  
-salaire:  
-Opinion: Beaucoup pourraient vivre s'ils coupaient et vendaient à  
Fraser ou Irving. Les nouvelles machines remplacent les hommes

Cf. Albert Lord (Saint-Basile)

## Secteur III

Rivière-Verte, Sainte-Anne, Siegas, Keegan (Maine), St-Léonard

**Verret-Bouchard 1910-1925**

**RIVIÈRE-VERTE**

-site: sur la Rivière-Verte près du pont  
-emploi 3-4 hommes  
-sources : sur les "baux" de la Couronne et aussi des habitants -  
marché: localement  
-production: 4 à 5 milliers par jour  
-autres: son moulin était combiné avec un moulin à farine. Entre  
1910 et 1925- le moulin a appartenu successivement à Verret et  
Bouchard

Cf. Vital Thibodeau

### Mac Gregor 1911-1918

-site: le long du CPR dans la plaine  
-emploi 40 - 100 hommes au moulin  
-emploi 60 hommes pour couper  
-marché: il faisait du bois de fuseau et l'envoyait aux Etats-Unis  
-source: le bouleau était acheté des habitants et pris aussi des "leases" de la couronne  
-fermeture: La Cie Fraser coupait le bois mou sur les mêmes leases. Elle a fait rapport au gouvernement que Mac Gregor brisait le bois mou-  
-production: 10 mille cordes de bouleaux par année -autres: le moulin fut acheté par Perry qui a scié le bois mou durant un an  
- Ensuite, le moulin fut défilé et amené aux Etats-Unis

Cf. Vital Thibodeau  
Cf. Jos Lévesque  
Cf. Jos Morin

### McClish 1910-1915

-site : au pont de Rivière-Verte  
-emploi 15 hommes au moulin et 15 hommes à couper -source: les leases de la couronne, seulement l'été -production: 100,000 par année

Cf. Vital Thibodeau  
Cf. Hubert Clavet

### Onézime Beaulieu 1942 [novembre] - 1970

-site : dans le village  
-employé: un homme  
-source: il achetait des habitants et de Irving -  
marché: il vendait le bardeau à Van Buren -  
fermeture: trop vieux pour continuer  
-production: à 10 mille par jour (4 paquets du mille) -  
autres: en 1944, il a brûlé et a rebâti  
-autres: **1940-1942** : il reprit le moulin à Mack Moreau

Cf. Hubert Clavet  
Cf- Onézime  
Doucet

### Arthur Cyr 1924-1926

-site: près du ruisseau à Michel Doucet  
-emploi 15 hommes  
-source: il achetait du bois des habitants  
-source: il coupait sur les terres de la Couronne bois franc: "tie" pour chemin de fer  
-production: un million par année  
-autre: ne fonctionnait que cinq à six mois par année  
Cf. Vital Thibodeau

### Davis 1923-1939

site: sur la Rivière-Verte, plus haut que le pont (1<sup>er</sup> lac) emploi de 60 à 65 hommes, 300 coupeurs  
-source: il sciait le bois des terrains de la Couronne-leases marché: billots  
fermeture: conflit entre Davis et Fraser. Ce dernier a gagné; il a acheté le moulin Davis et a repris ses leases production: 6 à 7 millions de billots  
-autre: Davis est déménagé à Veneer Siding

Cf. Hubert Clavet  
Cf. Léville Thibodeau

### Mack Moreau 1930-1940

-site: sur la rivière Saint-Jean, puis au ruisseau dans la plaine  
-employés: l'habitant fournissait ses hommes  
-source: il sciait le bois des habitants et il n'a jamais pu avoir de leases  
-marché: le bois restait aux habitants  
-fermeture: manque d'argent  
-autre: moulin vendu à Onézime Beaulieu en 1940 (moulin combiné avec moulin à farine)

Cf. Jos Morin  
Cf. Vital Thibodeau  
Cf. Hubert Clavet

### William Moreau 1946-1965

-site: le long du Trans-Canada  
-employés: pendant une année, 60 hommes, jour et nuit (1956-1965)  
-employés: les autres années; 10 hommes, le jour seulement -  
source: lease du gouvernement et aussi pour les habitants  
-marché:  
-fermeture: le gouvernement a fait fermé pour raison indéterminée  
-production: 1½ à 2 millions par année  
-production il sciait du bois franc  
-autres: Jos Hudon a fourni William Moreau de bois jusqu'à ce que ses leases soient repris par la Couronne ainsi que ses 40 lots. Après, Moreau a eu des leases

Cf. Hubert Clavet  
Cf. Vital Thibodeau

### Murphy 1940-1945

-site: sur la Rivière-Verte (Croche Bert Cyr)  
-employés: 60-65 hommes, jour et nuit  
-source: bois franc sur les leases de la Couronne  
-marché: envoyé en dehors  
-fermeture: bois franc trop loin et il est déménagé à Saint-Jacques  
-production: 3 millions par année

Cf. Hubert Clavet

### Chester Plante 1938-1940

-site: montagne des Roy  
-employés: 3-4 hommes au moulin, 20 coupeurs  
-source: terrain Grantee -  
marché: localement -  
production: minime  
-autres: il ne sciait que durant les coups d'eau et il coupait le bois l'été  
Cf. Jos Morin

### Hervé Rioux 1958.1961

-site: Bull Road  
-employés: 4-5 hommes  
-source: terrains qui lui appartenaient  
-marché: localement  
-production: faible mais il sciait pour les habitants -  
fermeture: pas assez rémunérateur  
Cf. William Morin

**Jean Roy 1900-1918**

-site: première chute  
-employés: 20-25 hommes, au moulin et dans le bois -source:  
il sciait pour les habitants  
-marché: le bois restait aux habitants  
-fermeture: le moulin a brûlé  
-il sciait toutes les sortes de bois

Cf. Hubert Clavet  
Cf. Onézime Doucet

**Claude Thibodeau 1907-1913**

-site: sur sa terre dans le village  
-employés: 3-4 hommes  
-source: sur ses lots à bois pour la plus grande partie et aussi pour les habitants  
-marché: pour construire l'église et le presbytère et pour construction personnelle  
-fermeture: il avait davantage besoin de son bois pour utilité personnelle  
-production: 200,000 pieds par année  
-autres: le moulin ne fonctionnait pas à l'année

Cf. Vital Thibodeau

STE-ANNE

**Fraser 1925-1932**

-site: embouchure des rivières Quisibis et Saint-Jean -  
employés: 350 hommes  
-fermeture: il dravait son bois sur la rivière Quisibis. Ce bois s'arrêtait sur les terres des cultivateurs et ceux-ci demandaient d'énorme prix pour les dégâts causés à leurs propriétés  
-production: jour et nuit: 110,000 pieds/ jour  
-autres: moulin à planer, épinière et bardeau

Cf. Louis Michaud, Edmundston  
Cf. Maurille Voisine, Saint-Basile

**Louis Michaud. 1921-1963**

-site: Rivière Quisibis, face à la station C.N.R.  
-employés: jour et nuit: 25 hommes  
-employés: jour ou nuit : 12 hommes  
-il sciait pour des contracteurs qui avaient des permis sur les terres à Irving  
il sciait pour les habitants  
-fermeture: en 1960 le commerce diminue parce que le nombre des contracteurs était moindre  
fermeture: il ferma en 1963 dû au passage de la Trans-Canadienne  
production: jour et nuit: 4 1/2 millions/ année  
jour ou nuit: 2 1/2-3 millions/ année

**Vallier Ouellette 1966 .....**

-site: sur la trans-canadienne à Sainte-Anne  
-employés: aucun étranger  
-source: il scie pour les habitants et sur sa terre  
-marché: il se sert de son bois pour se loger  
-production: très peu maintenant à comparer à deux ou trois ans passés

Cf. Vallier Ouellette

SIEGAS

**Thibodeau repris par Salomon [fils] 1900-1920**

-site: Siegas  
employés: 2-3 hommes  
source: bois des habitants  
-autre: moulin combiné avec un moulin à farine  
Cf. Léville Michaud

**Léo Ouellette 1963-1966**

-site: Notre-Dame-de-Lourdes  
-source: il sciait seulement pour les habitants -marché:  
le bois restait aux habitants  
-fermeture: décès du propriétaire

Cf. Jim Daigle  
Cf. Léville Michaud

**Armand Thériault 1970.....**

-site: rang de Notre-Dame de Lourdes  
-employés: aucun employé étranger  
-source: il scie pour les habitants seulement -  
marché: le bois reste aux habitants  
il ne peut acheter de lots

Cf. Armand Thériault

KEEGAN (Maine)

**Lacroix & Brown 1880-1934**

-site: le long de la rivière Saint-Jean  
-employés: 125 hommes au moins (majorité, des canadiens) -source:  
sur les propriétés (lots à bois) de Lacroix dans la Rivière Noire de Allagash. Il faisait le planage du bois, de la planche et du bardeau  
-marché: le bois était envoyé dans les autres parties des E.-U.  
- production: 75,000 pieds /jo u r  
autres: Irving a acheté Lacroix  
- autres: Auparavant Lacroix avait acheté de Brown en 1916 il emploie beaucoup de Canadiens  
- autres: c'était le plus gros moulin de l'État du Maine

Cf. Walter Bourgoin  
Cf. Bellefleur  
Cf. Léville Michaud

SAINT-LEONARD

**Burgess: 1920-1930 ,**

-site: Flemming  
-employés: 60 hommes l'été et en moyenne 300 hommes l'hiver (les coupeurs compris)  
il sciait le bois mou l'été, le bois franc, l'hiver  
il prenait son bois sur les terrains de N.B. Land, aujourd'hui appartenant à Irving  
il écoulait dans les alentours  
-il en envoyait aussi aux Etats-Unis  
il en mettait sur le bateau à Dalhousie  
production: 10-12 millions/ année

Cf. Walter Bourgoin  
Cf. Bellefleur

### **Clavette, Antoine**

-site: route 17  
-employés: 10 hommes à l'année  
-source: il sciait le bois coupé pour tracer le chemin de Saint-Quentin  
-marché: il écoulait son bois localement

Cf. Bellefleur

### **Daigle, Adolphe 1905-1956**

-site: Saint-Léonard-Parent  
-employés: environ 4 hommes  
-il sciait du bois mou et du bois franc  
ii prenait le bois sur ses terres et l'utilisait pour loger ses bâtisses. Il sciait aussi pour les cultivateurs  
-moulin fonctionnait avec une turbine, donc seulement durant les coups d'eau  
-fermeture: les cultivateurs n'avaient pas assez de bois pour le faire fonctionner

Cf. Jim Daigle

### **Dubé, Aimé 1933-1934**

-site: Flemming  
-employés: 3-4 hommes  
-sources: il sciait le bois des habitants et faisait seulement de la planche  
-marché: le bois restait aux habitants

Cf. Bellefleur

### **Gervais, Paul 1920-1925**

-site: Bellefleur  
-employés: 2 hommes  
il sciait pour les habitants et il sciait toutes les sortes de bois  
il sciait seulement l'été

Cf. Léo Gervais

### **Ludger Godbout**

-site: Bellefleur  
-employés: aucun employé étranger  
-source: il avait 2 lots de 100 acres sur lesquels il prenait son bois  
-marché: ii utilisait son bois pour se loger  
-fermeture: plus d'utilité  
-autre: moulin portatif

Cf. Léo Gervais

### **Michaud Aimable**

-site: Bellefleur  
-employés: 2-3 hommes  
-il sciait pour les habitants et toutes sortes de bois  
il fonctionnait seulement l'été  
-fermeture: il avait un moulin portatif et allait où il y avait du bois  
-production: 30,000 à 50,000 pieds  
Cf. Léo Gervais

### **Michaud- Thaddée 1890-1920**

-site: Flemming  
-il sciait du bois mou et ii faisait du bardeau  
-ii fonctionnait l'été seulement  
ii prenait très peu de son bois à N.B. Land et sciait pour les

cultivateurs  
il écoulait localement  
-fermeture: il vendait à Burgess  
-production: un million/année  
-source: il a repris le moulin de son père

Cf. Walter Bourgoin  
Cf. Bellefleur

### **Morin, Cyrille 1920-1927**

-site: Bellefleur  
-employés: 2 à 3 hommes  
-il sciait pour les habitants et sciait toutes sortes de bois il fonctionnait seulement l'été  
-fermeture: il avait un moulin portatif et allait où ii y avait du bois  
-production: 30,000 à 50,000 pieds

Cf. Léo Gervais Cf.  
Bellefleur

### **Ernest Nadeau 1930-1935**

-site: Saint-Léonard ville  
-employés: 3-4 ouvriers  
-source: il utilisait le bois mou. Il prenait son bois des habitants et des moulins locaux  
-il faisait des châssis et les vendait localement  
-fermeture: mortalité de Ernest Nadeau et vendu à Epiphane Nadeau  
-autre: ii fonctionnait à l'année longue

Cf. Walter Bourgoin  
Cf. Bellefleur

### **Pelletier Nelson 1890-1925**

-site: Coombs Road  
-employés: 5 à 8 hommes  
il sciait toutes les sortes de bois, surtout le bois mou  
il avait 1000 acres de bois à lui; il faisait du bardeau et de la latte  
il achetait du bois des habitants et sur les terres de la couronne, mais le faisait couper  
ii fonctionnait seulement l'été durant les coups d'eau (environ 3/4 d'une année)  
-fermeture: mort du propriétaire  
-production: 50,000 pieds/année

Cf. Jim Daigle  
Cf. Walter Bourgoin  
Cf. Honoré Roy

### **Pratt 1961-1962**

-site: Saint-Léonard ville  
-employés: 10 hommes de la région  
-source: il prenait son bois des autres moulins d'en dehors  
-marché: il faisait le planning du bois pour la finition et l'envoyait en dehors pour être terminé  
-fermeture: défaut de financement et d'administration  
-production: non concrète  
-autre: ii avait eu \$50,000 de subvention du gouvernement

Cf. Walter Bourgoin  
Cf. Adrien Lévesque

## Secteur IV

Grand-Sault, Drummond

### GRAND-SAULT

#### Mathew Burgess avant 1915-1930

-employés: 60 hommes au moulin  
-employés: 150 hommes dans le bois  
-source: il coupe du bois mou à la Petite Rivière sur les terres de la Couronne  
-fermeture: il a brûlé  
-production: entre 6 à 10 millions de pieds/année

Cf. Emery Rossignol  
Cf. Wade Taylor

#### Daigle Lumber [Valley Lumber] 1962-1970

-employés: 7 à 8 hommes au moulin  
-salaire: 9 heures/jour, payés à l'heure et ils travaillent le jour seulement  
-source: il prend son bois sur ses terres et aussi sur les leases de la Couronne  
il vend son bois localement  
-fermeture: le terrain fut pris pour le centre d'achat -  
production: 800,000 pieds/année

Cf. Stewart Charest  
Cf. Réginald Chamberland

#### Clovis Laforge 1944- .....

-site: à gauche sur le chemin de Saint-André  
il fabrique des barils (patates)  
-employés: 9 à 12 hommes  
-source: il achète son bois des habitants  
-il vend localement  
-production: depuis trois ans elle baisse; elle est passée de 19,000 à 3,000 (à cause des Harvesters) elle augmente cette année (1971) parce que les boutiques qui fabriquent des barils ont fermé; donc moins de concurrence pour lui jusqu'à 3 ans passés: 18,000 pieds/année 3 dernières années: 3,000 pieds/année, cette année (1971): probablement 20,000 pieds/ année

Cf. Clovis Laforge

#### Roland Laforge 1967-.....

-moulin à bardeaux  
-site: à droite, sur le chemin de Saint-André  
-employés: 10 hommes  
-salaire: 48 heures semaine, travaille le jour seulement, payé à la pièce  
-source: il obtient le bois de Omer Thériault (Saint-Quentin) (leases de la Couronne). Celui-ci coupe le bois et l'envoie à

Roland Laforge

-il vend son bardeau à Boston et New York  
-production :1½ millions pieds/année

Cf. Roland Laforge

#### Maxime St-Amant 1952-1968

- depuis 1968, il travaille un peu par les soirs  
site: Ennishore  
-employés: jusqu'en 1968, deux employés  
-il coupe l'épinette et le sapin  
-source: il scie pour les habitants; ce sont eux qui s'occupent de le vendre  
-production: 20,000 à 50,000 pieds/année  
Cf. Maxime Saint-Amand

#### Emile Sénéchal 1940-1951

-site: Petite Rivière  
-employés: 20 à 45 hommes au moulin (selon le temps) -  
employés; 150 hommes dans le bois  
-il coupe du bois franc  
-source: il prend son bois sur les terres de la couronne  
-il vend en Ontario, Québec; en Europe pour les bateaux et en Angleterre pour les avions  
-production: 1 1/2 à 1 million de pieds/ année  
-fermeture: Irving a obtenu les terres de la Couronne

Cf. Emile Sénéchal

### DRUMMOND

#### Jos Côté 1920-1925

-site: il coupait à Rivière au Saumon  
-employés: 20 hommes au moulin; 40 hommes dans le bois  
-il coupait le bois mou seulement  
-fermeture: il a brûlé  
-production: entre un et deux millions par année

Cf. André Côté

#### O.B. Davis 1913-1957

-année prospère en 1940  
-site: Rivière au Saumon (Big Brook), embranchement de la rivière Saumon  
-employés: 60 hommes au moulin  
-employés 150 hommes dans le bois  
-dans les dernières années: l'été, il coupait le bois mou, l'hiver il coupait le bois franc  
-source: il prend son bois sur ses propres terres, celles des habitants (leases de la Couronne)  
-fermeture: Irving a obtenu les leases de la couronne -  
production: 6 à 10 millions de pieds/ année

Cf. Emery Rossignol  
Cf. Wade Taylor  
Cf. Harold Fraser

## Secteur V

Saint-Quentin, Saint-Martin, Saint-Jean Baptiste,  
Kedgwick

### SAINT-QUENTIN

#### Eloi Blanchette 1925

-il vendit à David Plante

**Alfred Bouchard 1928-1940**

-site: Restigouche Milling  
-employés: 10 hommes  
-production: il fait des manches de haches, il scie de la planche et des madriers, il fait du bardeau

**Jim Burgess 1913-1918 [?]-1925**

-site: Hazen (rang 10 de Saint-Quentin, terre à Georges Dupéré)  
-employés: 40 hommes

2e moulin

-site: Grande Rivière

3e moulin

-site: Big Forks (emplacement du moulin à Veneer)

**Jean-Baptiste Chouinard 1935-1938**

-site: au 5e et 6e rang  
-employés: 5 à 6 hommes  
-source: il scie le bois des habitants -  
production: il scie du cèdre carré

il vendit à Pierre Valcourt

**Narcisse Couturier**

-site: rang 12

**Frost:**

-site: terre à Jean Fournier  
-source: il prend son bois des Compagnies -  
production: sciage de planches et de madriers  
il vendit à F.E. Rivard

**Urbain Guimond 1e moulin 1914-1928**

-site: emplacement du garage Fina (actuellement) -  
employés: 25 hommes  
-source: des compagnies Lynch, Fournier, Patrick Jean. Les compagnies demandent seulement le sciage de Urbain Guimond parce que ces mêmes compagnies gardent leur bois pour le vendre. Après 1921, il prend le bois des habitants. Urbain a un permis de coupe de C.I.P.  
-Écoule son bois rarement parce qu'il fait le sciage seulement. Quelques habitants lui vendent leur bois, les autres font seulement scier  
-production: un million de pieds par année

**2e moulin 1934-1962**

-site 7 & 8 nord (voisin des limites C.I.P.)  
-employés: 25-30 hommes  
-moulin plus gros que le premier  
-production: la même que pour le premier moulin mais de plus, il fabrique le bardeau  
-source: même chose que le premier

**3e moulin 1948-1952**

site: Mennéval  
employés: 12-15 hommes  
-bois: même que le premier  
production: 0,5 million /année

**4e moulin 1954-..**

-site: village (à côté de celui à Wilfred)  
-moulin à planer, ouvert à temps partiel  
-appartient à Patrick Guimond  
-employés: 3 à 5 hommes  
-scie et plane pour les habitants et les autres qui ont du bois à planer  
-production: 0,5/ million par année

**Jean Hammond 1920-1928**

site: Nickel Siding au rang 7 & 8 -  
employés: 15 à 20 hommes

**John & Dave Harquails**

**1er moulin 1930-1934**

-site: Jardine Brook  
-employés: 25 à 30 hommes  
-source: il prend son bois de Miller et Fraser (lease de la Couronne)  
-il écoule à Campbellton (Harquails Manufactures (châssis, tombes, planches)  
-production: 4 millions par année  
-fermeture: il manque de bois et déménage au ruisseau 6 milles, trop loin pour le halage avec chevaux

**2e moulin 1934-1937**

-site: au 6 milles (bout 7 & 8)  
-employés: 25 à 30 hommes  
-source: il coupe sur les terres de la Couronne en plus du bois de Miller, Fraser et Richard Co.  
-il écoule son bois à Campbellton  
-production: 4 millions par année  
-fermeture: il manque de bois et déménage au ruisseau Quatre Milles

**3e moulin 1937-1942**

-site: au ruisseau Quatre Milles ( l'autre côté de Restigouche nord)  
employés: 25 à 30 hommes  
-source: il prend son bois au C.I.P.  
il l'écoule à Campbellton  
production: 4 millions / année  
fermeture: en 1935 jusqu'en 1940, des inconnus coupent 4 millions en Veneer; ceci enlève du bois à Harquail et il vend à Patrick Jean

**Hardwood Industries 1963- .....**

-site: au Five Fingers  
-employés: 30 hommes à l'année, 50 hommes l'été dans le bois  
-source: Compagnie Fraser et C.I.P.  
il écoule son bois sur les marchés américain et anglais -production: scie le bois franc 4 à 5 millions de pieds de bois par année  
-autres: il a concédé les terres de la couronne qu'il avait aux compagnies Fraser et C.I.P.  
-autres: 1963: moulin à scie  
-autres: 1964: moulin à bardeau  
-autres: 1966: moulin à copeaux



### **Patrick Jean 1er moulin 1923-24 à 1930**

-site: Jardine Brook (tête du Jardine, sud, route 17) -employés: 25 -40 hommes au moulin; 45 à 60 hommes dans le bois  
-salaires: nourri et logé: \$20.00 à 22.00 par mois, quelque fois \$18.00 par mois  
-ils travaillent 10 heures par jour  
-source: il prend le bois de N.B. Lands & Railway Co.  
-75% de sa production va outre-mer (bois mou) et aux Etats-Unis (bois franc)  
-production: le moulin fonctionne l'été (3 mois)  
-production: 30,000 par jour; 4 millions de pieds par année, l'hiver: coupe le bois  
il scie le sapin, l'épinette et le cèdre  
-il vendit à Harquail en 1930

### **2e moulin 1935-1961**

-site: au rang 12  
-employés: 40 à 50 hommes (45 hommes au moulin après 1950)  
-salaires dans les années 50 à 60 (\$1.00 à \$1.25 de l'heure) -source: de 1935 à 1944, il prend le bois de N.B. Railway, paie \$8.00 du mille pieds  
-source: après 1944, il achète son bois de Fraser & C.I.P. (paie \$12.00 par mille pieds)  
-fermeture en 1961: Patrick Jean doit discontinuer à 72 ans Normand, son fils a laissé aller le moulin malgré le fait qu'il avait des permis de coupe  
-production: au début, il coupe 3 millions par année, celle-ci augmente jusqu'à 7 millions par année vers 1955 entre les années '55 et '61 il coupe jusqu'à 10 à 12 millions par année -avant 1950- les mêmes hommes travaillent au moulin et dans le bois  
-le moulin a brûlé deux fois (en 1945 et 1955)  
-en avril, il construit un moulin à planer  
-après 1950, il coupe de 15 à 20 mille pieds de bois en hiver et 30,000 pieds (épinette) en été

### **3e moulin 1940-1945**

-site: rang 5 et 6  
-employés: 40 à 50 hommes  
-salaires: \$2.00 par jour; \$2.80 par jour en 1942; \$3.25 par jour en '43-'44  
-salaires: 10 heures par jour, 6 jours par semaine  
-source: prend son bois de N.B. Lands  
-80% de produit est expédié: bois franc (E.-U.), bois mou (Outre-mer)  
-fermeture: Irving achète le territoire en 1944 et Patrick n'a plus de bois  
-production: 2 à 3 millions par année  
-en 1943- D'Auteuil achète une pointe au Sud de la Rivière

### **4e moulin 1942-1944**

-site: 4 milles de Saint-Quentin  
-source: il prend son bois de N. B. Lands and Railway  
il achète le moulin d'Harquail pour avoir les morceaux du moulin et moins pour couper le bois

### **David Laplante**

site: rang 18  
moulin en 1925, acheté de Eloi Michaud  
il avait un autre moulin de 1935-1936 au rang 18  
il sciait le bois franc et le bois mou pour faire le bardeau -  
source: il sciait pour les habitants

### **Elisée Lauzier 1920- .....**

-site: moulin à Lauzier Siding  
-source: sciage du bois des habitants  
-employés: 15 hommes  
-moulin à bardeau au Five Fingers (roule à l'eau)  
-moulin de Lauzier Siding fut acheté de Ernest Michaud

### **Lauzier et Bario 1918-1923 (?)**

il bâtit un moulin en 1917-1918  
-site: chez Florent Chouinard (garage) -source: il scie pour les habitants (épinette)  
il scie le cèdre en bardeau

### **Malenfant, Louis 1915-1920**

-moulin à bardeau  
-source: scie pour les Richards Co. qui ont des coupes de bois dans le rang 18

### **Mc Laughlin 1918-1922**

-site: moulin situé chez Jos Castonguay -  
employés: 30 hommes

### **Ernest Michaud 1912-1925**

-site: Restigouche Milling  
-source: il prend son bois de Richard Co  
- il coupe le bois des habitants  
-il l'écoule dans les environs; le bois de Richard est expédié à Campbellton  
-fermeture: le moulin a brûlé  
-production: 5 à 6 millions par année  
-en 1922, Fred Richard de Saint-Léonard prend le moulin par succession parce qu'Ernest meurt sans laisser de testament  
-fonctionne environ 2 ans

### **Ernest Michaud 1913-1920**

-site: Lauzier Siding  
-employés: 50 hommes  
-source: il prend son bois de Richard Co. et des habitants il écoule son bois chez les habitants et Campbellton  
-fermeture: il vendit à Elisée Lauzier en 1920  
-production: 3 à 4 millions par année

Cf. Ernest Michaud

### **Miller W.H. 1914-1925**

-site: moulin à Nickel Siding de 1916-1922 -  
site: moulin au rang 8 et 1  
-fermeture: il a brûlé

### **Pelletier Baptiste 1914-1918**

site: moulin au rang 10

### **Pelletier Narcisse 1918-1922**

-site: Five Fingers (terre à Fred Coulombe)  
-employés: 20 hommes  
il scie de la latte  
-fermeture: à cause des limites (grosses compagnies avaient les permis de coupe)  
-autre: Narcisse achète le moulin à Alphonse Deschênes (Five Fingers) qui, lui, avait commencé en 1911

**F.E. Rivard 1916-1922**

-site: terre à Jean Fournier  
-employés: 30 à 40 hommes  
-source: il prend son bois des compagnies  
-il achète le moulin de Frost

**Charles Roy 1913-1920**

- site: l'ancien garage Lounsbury  
- employés: 15 hommes  
source: il scie le bois des habitants  
- production: 150,000 à 200,000 pieds par année

**Saucier, Arthur**

-site: il bâtit un moulin ( Restigouche Milling) Saint-Quentin -  
fermeture: il vendit à Fred Bouchard

**Wilfrid Guimond 1962- .....**

-site: à l'ouest du garage de la voirie  
-employés: 8 à 10 hommes  
-autre: il fonctionne de temps à autre parce qu'il ne peut pas avoir de permis de coupe

SAINT-MARTIN

**Donat Albert 1935- ??**

-site: au bout du rang 16, à la croisée des trois chemins -  
production: sciage de bardeaux  
-autre: il achète quelques morceaux du moulin à Bob Lynch, il faisait le sciage de bois des compagnies  
il écoulait dans les environs

Cf. Eddy Savoie

**Charron**

-source: il prend son bois sur les terres de la Couronne à la rivière Nord-Ouest- Upsalquitch (terres de la couronne sont "leasées" par les compagnies)

**Freddy Fortin**

-source: il coupe sur les terres de la couronne et a des permis de coupe de la C.I.P.  
-production: 200,000 à 300,000 pieds

SAINT-JEAN BAPTISTE

**Herménégilde Bouley 1931**

-employés: 10 hommes  
-source: il scie pour les habitants

Cf. Mme Peter Guérette

**Gonzague Desjardins 1956...**

-employés: 30 à 45 hommes  
-source: il coupait sur des "blocks" de la Cie Fraser  
-production: 5,000,000 pieds par année

**Alphonse Lavoie 1<sup>e</sup> moulin 1950-1955**

-site: C.C. Siding (Mennéval) -  
employés: 20 hommes  
-source: il coupe pour Bob Lynch et le tout revient à la C.I.P.

**2<sup>e</sup> moulin**

-site: Saint-Quentin au Restigouche Milling -  
autre: Bob Lynch a racheté le moulin -  
production: 5,000,000 par année

**Lepage Jos: 1940-1944**

-site: White Brook  
-employés: 20 hommes  
-source: il sciait le bois mou, il avait du bois grâce au permis de coupe sur les leases du C.I.P.  
il achète le moulin à White Brook qui appartenait à Miller -production: 2 millions par année

**George et Walter Lockhard 1941-19?**

-au moulin l'hiver  
-coupe le bois l'été  
-employés: 15 hommes  
-production: 5,000,000 pieds par année -  
source: leases de Sidney Lumber -  
autre: vendu à la C.I.P.

**Lemieux Ludger 1920**

-employés: 15 hommes  
-source: il sciait pour les habitants -  
fermeture: en 1924  
-production: ½ million par année

KEDGWICK

**Joe Bélanger 1918-1923**

-site: au petit ouest (terre à Charles Bernier)  
-employés: 6 hommes  
-salaires: \$1.00 par jour, 10 heures par jour  
-source: il prenait son bois des Richard Co.  
-fermeture: le moulin a brûlé  
-production: il sciait la planche et le madrier; 8,000 pieds/an et sciait le bardeau; 3,000,000 pieds/an

Cf. Albert Lavoie (Kedgwick)

**Jos Bélanger 1924-1965**

-site: au petit ouest de Kedgwick  
-employés: 3 hommes  
-sources: il coupait du bois pour les habitants -  
fermeture: il fut démoli  
-autre: il faisait du bardeau  
Cf. Albert Lavoie (Kedgwick)

**Cyrille Couturier 1925-1945**

-employés: 5 à 6 hommes  
-source: il sciait pour les habitants -  
fermeture: il fut détruit par le feu en 1948 -  
production: ½ million par année

### **Etienne Couturier 1925-1965**

site: au rang-double  
-source: il prenait son bois sur les terres de la couronne

### **Devrost 1925-1928 (?)**

employés: 10 hommes  
production: un million par année

### **Fleurie 1916-1920**

-employés: 10 hommes  
-source: il prenait son bois des habitants  
-les habitants payaient le sciage seulement et ils écoulaient leur bois eux-mêmes

### **Gartin & Ledou 1914-1918**

-site: au moulin Fraser actuel -  
employés: 15 hommes  
-fermeture: il vendit à la Cie Rivard de Matane

Cf. voir fiche Cie Rivard

### **Albert Saint-Jean**

-source: il coupe encore pour les habitants -  
employés: 2 à 5 hommes  
-production: 200,000 pieds par année

### **Lavoie Albert 1942-1958**

-site: l'autre bord du village avant Fraser  
-employés: 30 hommes, 75 dans le bois  
-source: permis de coupe de la C.I.P., et Fraser  
-ii travaille seulement le jour  
-fermeture: en 1958 son moulin brûla, il le reconstruisit et ferma en 1966  
-autre: il travaille 8 mois par année  
-production: varie entre 2 et 3 millions par année

### **Bobby Lynch 1922-1936**

-site: 4 milles de Kedgwick (achète le moulin d'Ernest Michaud)  
-source: il achète le bois des habitants et il a un permis de coupe (Richard), C.I.P., Fraser, Rapids (Rivière-Verte et Kedgwick)  
-employés: 10-12 hommes (50-60 hommes dans les bois -  
fermeture: propriétaire meurt, le bois est trop loin -  
production: 1 3/4 à 2 millions par année  
-coupe de bois franc, tie pour C.N.R., latte  
il vendit et déménagea en 1935-1936  
-propriétaire Donat Albert et autres

### **Ernest Michaud 1913-1923**

-site: au quatre Milles de Kedgwick  
source: il prend son bois des habitants et de Richard Co.  
il écoule son bois chez les habitants et à Campbellton -  
fermeture: vendu à Bob Lynch  
-production: 2 à 3 millions par année

### **W.H. Miller 1959-1969**

site: moulin à Fraser  
employés: 50 hommes, 150 hommes dans les bois  
-source: permis de coupe sur les leases de Fraser  
production: 6 à 7 millions par année  
fermeture: 1969 il vendait à Fraser

### **Richard Company 1909-1916**

-employés: 50 hommes aux moulins (moulin pour cèdre- moulin pour épinette)  
-employés: 300 hommes dans le bois  
-fermeture: propres limites (Richard) vendues ensuite à Fraser en 1927 et Shive (Campbellton)  
production: de deux moulins: 8,000,000 pieds par année écoulé à Campbellton

### **Cie Rivard 1919-1920**

-site: voir Gartin et Ledou  
-fermeture: il brûle en 1918 et rebâtit au rang 8  
-employés: 15 hommes  
-fermeture: président meurt; Richard Cie achète et revend à Mc Hail  
-production: 2 millions de pieds par année

### **Roy Charles**

-ii vend à Miller

### **Snell**

-ii venait de White Plains, New York -  
moulin à Kedgwick

### **F.-X. Saint-Laurent 1920-1939**

-employés: 30 hommes  
-source: il coupait pour les Richards, Shive, Dalhousie Lumber  
fermeture: le moulin est détruit par le feu  
-production: 7 à 8 millions par année  
-production: après le 1er feu en 1923; 28 millions par année il coupait pour rebâtit et aussi il devait couper le bois non-brûlé pour ne pas le perdre les premières années; il coupait du bois mou et ensuite le bois franc  
-autre: en 1923, il y avait 28 camps. Dans le bois, il y avait toujours en moyenne 10 camps

### **W.H. Miller 1935-1958**

-site: Kedgwick (White Brook)  
-employés: 30 hommes  
-salaire: .40 l'heure  
il achète la coupe sur les leases à Fraser et C.I.P. -production: 35,000 à 40,000 par jour, il scie du bois franc et du bois mou  
-autre: a acheté le moulin de Charles Roy

Références pour les moulins Saint-Quentin, Kedgwick, Saint-Martin, Saint-Jean-Baptiste

### **Saint-Quentin**

Félix Cyr  
Hector Buisonnault  
Edouard Savoie  
André Thériault  
Charles Labrie  
Hector Savoie  
Donald Guimond  
Urbain Guimond  
Orner Thériault  
David Perron  
Alphonse Guimond

### **Kedgwick**

Albert Lavoie

### **White Brook**

Mme Doucet

### **Saint-Jean Baptiste**

Pete Guerrette  
Bernard Leblanc  
Lazard Mallais  
Claude Gagnon I  
**Ménéval**  
Frank Léonard

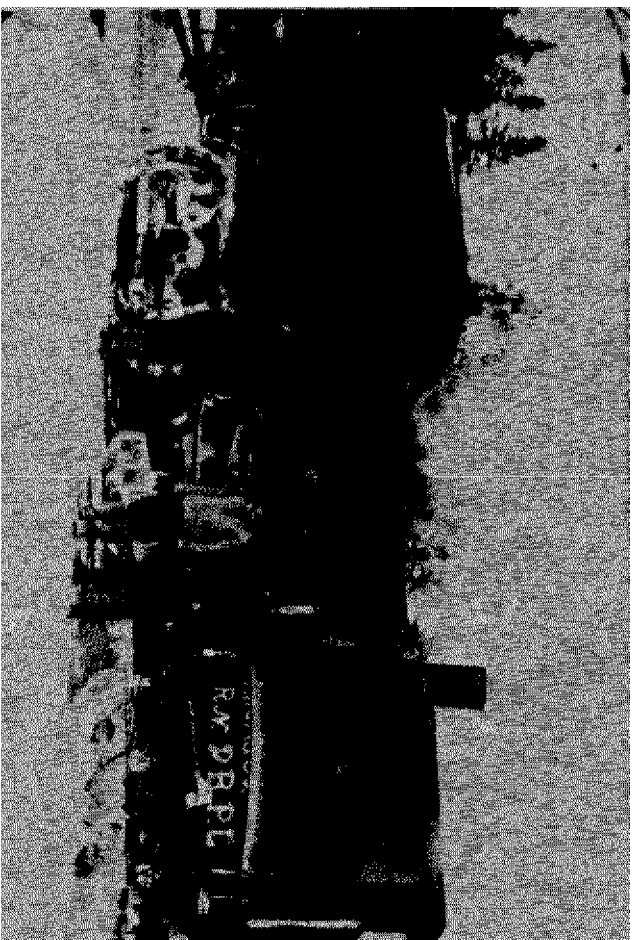
**COTISATION POUR 1981**

Membres étudiants .....	\$ 5.00
Membres adultes .....	\$ 12.00
Membres adultes (couples - deux droits de vote et un abonnement à la revue .....	\$ 15.00
Membres de soutien (cotisation plus un don) .....	\$ 25.00
Institutions (Associations, bibliothèques, groupes) .....	\$ 20.00
Membres à vie .....	\$100.00
Membres à vie (couples) .....	\$150.00
Municipalités .....	\$25.00 + un cent per capita

Faire vos chèques au mandats-postes à:

La Société historique du Madawaska Inc. C.P. 474, Edmundston, N.-B. E3V 3L1

Revue de la Société historique du Madawaska -  
Vol. - IX – No - 1, Juin 1981



Industrie forestière  
1910 - 1971

# Revue de la Société historique du Madawaska

Le Brayon

CENTRE DE DOCUMENTATION

ET ETUDES MADAWASKAÏENNES